



คู่มือการปฏิบัติงาน งานทะเบียนราษฎร



งานทะเบียนราษฎร เทศบาลตำบลลาดแค
ตำบลธารปราสาท อำเภอโนนสูง จังหวัดนครราชสีมา
<http://www.taladkae.go.th>

บทนำ

งานทะเบียนราษฎร เป็นงานที่เกี่ยวข้องกับความเคลื่อนไหวของประชาชนทุกคนตั้งแต่เกิดจนกระทั่งตาย เช่น การรับแจ้งการเกิด การรับแจ้งการตาย การแจ้งย้ายที่อยู่ การกำหนดเลขหมายประจำบ้าน ฯลฯ ซึ่งเป็นทะเบียนหลักที่สำคัญในด้านสิทธิของประชาชนเป็นเครื่องบ่งชี้สถานภาพและรับรองสิทธิที่จะได้รับการคุ้มครองจากรัฐในการขอรับสวัสดิการพื้นฐานต่างๆ รวมถึงสิทธิทางการเมืองในมิติต่างๆ และยังเป็นเอกสารทางกฎหมายที่ประชาชนใช้เป็นเอกสารแสดงตัวบุคคล

เนื่องจากการให้บริการงานทะเบียนราษฎรเป็นงานที่ต้องใกล้ชิดกับประชาชนและมีผลกระทบต่อภาพลักษณ์ของเทศบาลตำบลตลาดแคเป็นอย่างยิ่ง จึงเห็นว่าการให้บริการที่ดีจำเป็นที่เจ้าหน้าที่ผู้ปฏิบัติงานจะต้องให้ความสำคัญเอาใจใส่ที่จะหาแนวทางการพัฒนาการให้บริการ เพื่อตอบสนองความต้องการของประชาชนให้ได้รับประโยชน์สูงสุด สามารถสร้างความประทับใจแก่ประชาชนผู้มารับบริการและสนองต่อนโยบายของรัฐได้ โดยมุ่งหวังที่จะพัฒนาการให้บริการงานทะเบียนให้มีคุณภาพและมีประสิทธิภาพสูงสุด สำนักทะเบียนท้องถิ่นเทศบาลตำบลตลาดแค จึงได้จัดทำคู่มือการปฏิบัติงาน งานทะเบียนราษฎรขึ้น เพื่อเป็นการอำนวยความสะดวกและสนับสนุนการปฏิบัติงานแก่เจ้าหน้าที่ฝ่ายทะเบียนทุกระดับ ให้สามารถปฏิบัติงานได้อย่างถูกต้อง รวดเร็ว มีประสิทธิภาพและมาตรฐานเดียวกัน โดยหวังเป็นอย่างยิ่งว่าคู่มือการปฏิบัติงาน งานทะเบียนราษฎรเล่มนี้จะเป็นประโยชน์ สร้างความรู้ความเข้าใจให้แก่เจ้าหน้าที่ผู้ปฏิบัติงานได้เป็นอย่างดี เพื่อก่อให้เกิดประสิทธิภาพและประสิทธิผลในการปฏิบัติงาน สามารถบูรณาการความรู้ที่ได้รับจากการปฏิบัติงานจริง ลดข้อผิดพลาดในกระบวนการดำเนินงานที่เกิดขึ้นในการปฏิบัติงานและเป็นแนวทางในการพัฒนาระบบการดำเนินงานต่างๆ ต่อไป

สำนักทะเบียนท้องถิ่นเทศบาลตำบลลาดแค

ขอบเขตการให้บริการ

การให้บริการประชาชนด้านงานทะเบียนราษฎร ได้แก่ การรับแจ้งการเกิด การรับแจ้งการตาย การแจ้งย้ายที่อยู่ ย้ายเข้า/ย้ายออก แจ้งย้ายปลายทางอัตโนมัติ การกำหนดเลขหมายประจำบ้าน การแก้ไขรายการบ้าน การแจ้งรื้อถอนบ้านหรือบ้านถูกทำลาย การแก้ไขเปลี่ยนแปลงรายการในเอกสารทะเบียนราษฎร การเพิ่มชื่อและการจำหน่ายชื่อบุคคลในทะเบียนบ้าน การตรวจสอบและคัดรับรองรายการทะเบียนคนและบ้าน การเปรียบเทียบคดีความผิดเกี่ยวกับการทะเบียนราษฎร

สถานที่ช่องทางการให้บริการ

งานทะเบียนราษฎร สำนักทะเบียนท้องถิ่นเทศบาลตำบลแค อำเภอโนนสูง จังหวัดนครราชสีมา
ตั้งอยู่ที่ ที่ว่าการอำเภอโนนสูง ถนนศรีธานี อำเภอโนนสูง จังหวัดนครราชสีมา ๓๐๑๖๐
เบอร์โทร ๐๔๔-๓๒๖-๓๗๑, ๐๔๔-๓๗๙-๐๓๑

ระยะเวลาเปิดให้บริการ

วันจันทร์ ถึง วันศุกร์ ตั้งแต่เวลา ๐๘.๓๐ น. ถึง ๑๖.๓๐ น. และให้บริการงานทะเบียนราษฎรในช่วงพักกลางวัน (ในวันเวลาราชการ)



ขั้นตอนการให้บริการงานทะเบียนราษฎร



การแจ้งการเกิด

เมื่อมีคนเกิดให้แจ้งการเกิด ดังต่อไปนี้

- ๑) **คนเกิดในบ้าน** ให้เจ้าบ้านหรือบิดาหรือมารดาแจ้งต่อนายทะเบียนผู้รับแจ้งแห่งท้องที่ที่คนเกิดในบ้านภายใน ๑๕ วัน นับแต่วันเกิด
- ๒) **คนเกิดนอกบ้าน** ให้บิดาหรือมารดาแจ้งต่อนายทะเบียนผู้รับแจ้งแห่งท้องที่ที่มีคนเกิดนอกบ้านหรือแห่งท้องที่ที่จะพึงแจ้งได้ ภายในสิบห้าวันนับแต่วันเกิด ในกรณีจำเป็นไม่อาจแจ้งได้ตามกำหนดให้แจ้งภายหลังได้ แต่ต้องไม่เกิน ๓๐ วัน นับแต่วันเกิด

หลักฐานประกอบการแจ้ง

๑. สำเนาทะเบียนบ้านฉบับเจ้าบ้าน
๒. บัตรประจำตัวประชาชนผู้แจ้ง
๓. บัตรประจำตัวประชาชนบิดามารดา
๔. พยานบุคคลที่รู้เห็นการเกิดของเด็ก เช่น หมอดูตำแย เพื่อนบ้าน เป็นต้น

๓) การแจ้งคนเกิด กรณีเกิดที่โรงพยาบาล

หลักฐานประกอบการแจ้ง

๑. สำเนาทะเบียนบ้านฉบับเจ้าบ้าน
๒. บัตรประจำตัวประชาชนผู้แจ้ง
๓. บัตรประจำตัวประชาชนบิดามารดา
๔. หนังสือรับรองการเกิดจากโรงพยาบาล (ท.ร.๑/๑)

๔) การแจ้งคนเกิดต่างท้องที่หรือต่างสำนักทะเบียน

หลักฐานประกอบการแจ้ง

๑. สำเนาทะเบียนบ้านฉบับเจ้าบ้านที่บิดามารดามีชื่ออยู่
๒. บัตรประจำตัวประชาชนบิดา มารดา
๓. หนังสือรับรองการเกิดจากโรงพยาบาล (ท.ร.๑/๑)
๔. พยานบุคคลอย่างน้อย ๒ คน
๕. เก็บอัตราค่าธรรมเนียม ๒๐ บาท

ขั้นตอนการปฏิบัติ

๑. ผู้แจ้งยื่นเอกสารและหลักฐานต่อนายทะเบียน
๒. นายทะเบียนตรวจสอบหลักฐานกับทะเบียนบ้าน และลงรายการในสูติบัตร แล้วเพิ่มชื่อเด็กในทะเบียน และสำเนาทะเบียนบ้านฉบับเจ้าบ้าน (ท.ร.๑๔) เมื่อดำเนินการเรียบร้อยแล้ว มอบสูติบัตร ตอนที่ ๑ และสำเนาทะเบียนบ้านฉบับเจ้าบ้าน และบัตรประจำตัวประชาชนคือผู้แจ้ง

๕) การแจ้งเกิดเกินกำหนด การแจ้งเกิดล่าช้าเกิน ๑๕ วัน ให้เจ้าบ้านหรือ บิดา มารดา แจ้งต่อนายทะเบียนแห่งท้องที่ที่เด็กเกิด โดยมีโทษปรับไม่เกิน ๑,๐๐๐ บาท

หลักฐานประกอบการแจ้ง

๑. สำเนาทะเบียนบ้านฉบับเจ้าบ้านที่บิดามารดามีชื่ออยู่
๒. บัตรประจำตัวประชาชนบิดามารดา
๓. หนังสือรับรองการเกิดจากโรงพยาบาล (ท.ร.๑/๑) หรือใบรับแจ้งการเกิด
๔. ผลการตรวจทางวิทยาศาสตร์ เช่น ผลการตรวจดีเอ็นเอ ที่ตรวจพิสูจน์จากหน่วยงานของรัฐหรือสถาบันที่มีความน่าเชื่อถือ ซึ่งแสดงความสัมพันธ์การเป็นบิดา มารดา ของเด็กที่เกิด
๕. พยานบุคคลอย่างน้อย ๒ คน พร้อมสำเนาบัตรประจำตัวประชาชนและสำเนาทะเบียนบ้าน
๖. หนังสือยินยอมให้บุตรใช้ชื่อสกุลของบิดา (กรณีไม่จดทะเบียนสมรส)

ขั้นตอนการปฏิบัติ

๑. ผู้แจ้งยื่นเอกสารและหลักฐานต่อนายทะเบียน
๒. นายทะเบียนตรวจสอบหลักฐานแล้วเปรียบเทียบคดี ความผิด และสอบสวนผู้แจ้ง บิดา มารดาให้ทราบสาเหตุที่ไม่แจ้งการเกิดภายในเวลาที่กำหนด ในกรณีที่บิดาหรือมารดาไม่อาจมาให้ถ้อยคำได้ ไม่ว่าจะด้วยกรณีใดๆ นายทะเบียนจะบันทึกถึงสาเหตุดังกล่าวไว้ และนำเสนอนายอำเภออนุมัติออกสูติบัตรต่อไป

การแจ้งการตาย



การแจ้งการตาย

เมื่อมีคนตายให้แจ้งการตาย ดังต่อไปนี้

- ๑) การแจ้งคนตายในบ้าน ให้เจ้าบ้านเป็นผู้แจ้งต่อนายทะเบียนท้องที่ที่มีคนตาย ภายใน ๒๔ ชั่วโมงนับตั้งแต่เวลาตาย ในกรณีไม่มีเจ้าบ้าน ให้ผู้พบศพแจ้งภายใน ๒๔ ชั่วโมงนับตั้งแต่เวลาพบศพ
- ๒) การแจ้งคนตายนอกบ้าน ให้ผู้ที่ไปกับผู้ตายหรือผู้พบศพแจ้งต่อนายทะเบียนผู้รับแจ้งแห่งท้องที่ที่มีคนตายหรือพบศพ แล้วแต่กรณี หรือแห่งท้องถื่นที่จะพึงแจ้งได้ ภายใน ๒๔ ชั่วโมงนับตั้งแต่เวลาตายหรือพบศพ ในกรณีเช่นนี้จะแจ้งต่อนักงานฝ่ายปกครองหรือตำรวจก็ได้
- ๓) กรณีตายผิดธรรมชาติ การตายที่ผิดธรรมชาติที่ในบ้าน นอกบ้าน เช่น ถูกฆ่าตาย ตกจากที่สูง อุบัติเหตุ ฆาตกรรม เป็นต้น

๔) การแจ้งตายเกินกำหนด

หมายถึง กรณีคนตายแต่ไม่ได้แจ้งการตายในเวลาที่ถูกกฎหมายกำหนด กรณีนี้ให้ผู้แจ้งการตายต่อนายทะเบียนท้องถื่นแห่งท้องที่ที่มีการตาย หรือพบศพ

หลักฐานประกอบการแจ้ง

๑. สำเนาทะเบียนบ้านฉบับเจ้าบ้านที่ผู้ตายมีชื่อและรายการบุคคล (ถ้ามี)
๒. บัตรประจำตัวประชาชนผู้แจ้ง
๓. บัตรประจำตัวประชาชนผู้ตาย (ถ้ามี)
๔. หนังสือรับรองการตายจากโรงพยาบาล (ท.ร.๔/๑) (กรณีเสียชีวิตที่โรงพยาบาล)
๕. ใบรับแจ้งการตายตามแบบ ท.ร.๔ ตอนหน้า (กรณีแจ้งต่อกำนัน/ผู้ใหญ่บ้าน)
๖. รายงานผลชันสูตรพลิกศพจากเจ้าหน้าที่ตำรวจหรือหน่วยนิติเวช (กรณีตายผิดธรรมชาติ)

ขั้นตอนการปฏิบัติ

๑. ผู้แจ้งยื่นเอกสาร และหลักฐานต่อนายทะเบียน เพื่อตรวจสอบและลงรายการในมรณบัตร
๒. จำหน่ายชื่อผู้ตายออกจากทะเบียนบ้าน โดยจะประทับตรา “ตาย” สีแดงไว้หน้ารายการคนตาย

๓. มอบมรณบัตร ตอนที่ ๑, ทะเบียนบ้านฉบับเจ้าบ้าน และบัตรประจำตัวประชาชนคือผู้แจ้ง

การย้ายที่อยู่



การแจ้งการย้ายที่อยู่

การแจ้งการย้ายที่อยู่ เมื่อมีผู้ย้ายเข้าหรือย้ายออกภายในบ้านให้เจ้าบ้าน แจ้งย้ายภายใน ๑๕ วัน นับแต่วันที่ผู้นั้นย้าย

๑) **การแจ้งย้ายเข้า - ออก ภายในเขต** เป็นการแจ้งย้ายที่อยู่ภายในเขตสำนักทะเบียนเดียวกัน จึงสามารถแจ้งย้ายออกและเข้าได้เลยทันที

๒) **การแจ้งย้ายเข้า - ออก นอกเขต** เป็นการแจ้งย้ายออก ณ สำนักทะเบียนที่มีชื่ออยู่ โดยนำไปแจ้งการย้ายที่อยู่ (ท.ร.๖) ตอน ๑ และตอน ๒ ไปแจ้งย้ายเข้า ณ สำนักทะเบียนที่ต้องการไปย้ายเข้า ภายใน ๑๕ วัน นับแต่วันที่ย้ายออก

๓) **การแจ้งย้ายเข้าปลายทางอัตโนมัติ** การแจ้งย้ายที่อยู่โดยผู้ย้ายสามารถไปแจ้งย้ายออกและแจ้งย้ายเข้าต่อนายทะเบียนผู้รับแจ้งแห่งท้องที่ที่ย้ายเข้า โดยไม่ต้องเดินทางกลับไปขอแจ้งย้ายออก ณ สำนักทะเบียนที่มีชื่ออยู่ (เก็บอัตราค่าธรรมเนียม ๒๐ บาท)

หลักฐานประกอบการแจ้ง

๑. สำเนาทะเบียนบ้านฉบับเจ้าบ้านที่ผู้ย้ายเข้า - ออก มีชื่ออยู่
๒. บัตรประจำตัวประชาชนของผู้ย้ายที่อยู่ (กรณีแจ้งย้ายที่อยู่ของตนเอง)
๓. บัตรประจำตัวประชาชนเจ้าบ้านของบ้านย้ายออก (กรณีแจ้งย้ายออกหลายคนหรือผู้ย้ายออกไม่ได้มาด้วยตนเอง)
๔. บัตรประจำตัวประชาชนเจ้าบ้านของบ้านย้ายเข้า
๕. หนังสือมอบหมาย (กรณีเจ้าบ้านไม่สามารถมาด้วยตนเอง)
๖. สำเนาบัตรประจำตัวประชาชนผู้มอบหมายและผู้ได้รับมอบหมายพร้อมลงลายมือชื่อรับรองสำเนาถูกต้อง (กรณีเจ้าบ้านไม่สามารถมาด้วยตนเอง)

๔) การแจ้งย้ายบุคคลที่มีชื่อในทะเบียนบ้านออกจากบ้านไปอยู่ที่อื่นเกิน ๑๘๐ วัน และไม่ทราบ
ว่าไปอยู่ที่ใด ให้เจ้าบ้านแจ้งย้ายออกภายใน ๓๐ วันนับแต่วันครบ ๑๘๐ วัน โดยระบุว่าไม่ทราบที่อยู่ เพื่อเพิ่มชื่อ
และรายการผู้นั้นในทะเบียนบ้านกลาง

๕) การแจ้งย้ายออกจากทะเบียนบ้านกลาง

หลักฐานประกอบการแจ้ง

๑. เอกสารหลักฐานที่แสดงให้เห็นว่าผู้แจ้งย้ายเป็นคนเดียวกันกับบุคคลที่มีชื่อและรายการใน
ทะเบียนบ้านกลาง

๒. กรณีไม่มีเอกสารราชการหรือหลักฐานมาแสดงให้นำพยานบุคคลมายืนยันรับรองว่าผู้ขอแจ้ง
ย้ายออกจากทะเบียนบ้านกลางเป็นบุคคลคนเดียวกับชื่อและรายการที่ปรากฏในทะเบียนบ้านกลาง

๓. กรณีรายการบุคคลที่จะย้ายออกเป็นผู้เยาว์ให้ บิดา มารดา หรือผู้ปกครองที่ชอบด้วยกฎหมาย
แจ้งย้าย โดยนำบัตรประจำตัวประชาชนผู้แจ้ง และหลักฐานอื่นที่เกี่ยวข้องมาแสดง

๖) กรณีที่ใบแจ้งย้ายที่สูญหายหรือชำรุด ผู้ย้ายเข้าสามารถขอใบแทนใบแจ้งการย้ายที่อยู่ โดยยื่น
คำร้อง ณ สำนักทะเบียนที่ออกใบแจ้งการย้ายที่อยู่

หลักฐานประกอบการแจ้ง

๑. บัตรประจำตัวประชาชนผู้แจ้ง

๒. สำเนารายงานประจำวันรับแจ้งเอกสารสูญหายเพื่อเป็นหลักฐานของสถานีตำรวจแห่งท้องที่ที่
เอกสารหาย (กรณีสูญหาย)

๓. ใบแจ้งย้ายที่อยู่ชำรุดไปแสดง (กรณีชำรุด)

ขั้นตอนการปฏิบัติ

๑. ผู้แจ้งยื่นเอกสาร และหลักฐานต่อนายทะเบียน เพื่อตรวจสอบและทำรายการ

๒. นายทะเบียนตรวจสอบหลักฐาน และรายการบุคคลที่จะทำรายการ ลงรายการในใบแจ้งการ
ย้ายที่อยู่ และทำรายการที่ผู้แจ้งยื่นขอดำเนินการ

๓. นายทะเบียนมอบหลักฐานการแจ้งคืนผู้แจ้ง และคืนแจ้งการย้ายที่อยู่ตอนที่ ๑ และ ๒ เพื่อ
นำไปแจ้งย้ายเข้า ในกรณีที่แจ้งการย้ายออก โดยผู้แจ้งจะต้องนำไปแจ้งย้ายเข้าภายใน ๑๕ วัน หากเกิน ๓๐ วัน
ยังไม่ดำเนินการจะถูกเพิ่มชื่อและรายการฯ ไว้ในทะเบียนบ้านกลาง

บ้านและทะเบียนบ้าน



บ้านและทะเบียนบ้าน

บ้าน หมายความว่า โรงเรือนหรือสิ่งปลูกสร้างสำหรับใช้เป็นที่อยู่อาศัย ซึ่งมีเจ้าบ้านครอบครอง และให้หมายความรวมถึงแพ หรือเรือ ซึ่งจอดเป็นประจำและใช้เป็นที่อยู่ประจำ หรือสถานที่หรือยานพาหนะอื่น ซึ่งใช้เป็นที่อยู่อาศัยประจำได้ด้วย

- **ทะเบียนบ้าน** หมายความว่า ทะเบียนประจำบ้านแต่ละบ้าน ซึ่งแสดงเลขประจำบ้านและรายการของคนทั้งหมดผู้อยู่ในบ้านแยกเป็นหลายลักษณะ คือ ทะเบียนบ้าน (ท.ร.๑๔) ใช้สำหรับลงรายการของคนที่มีสัญชาติไทยและคนต่างด้าว ที่มีใบสำคัญประจำตัวคนต่างด้าว

- **ทะเบียนบ้าน (ท.ร.๑๓)** ใช้ลงรายการของคนต่างด้าวที่เข้าเมืองโดยชอบด้วยกฎหมายแต่อยู่ในลักษณะชั่วคราว หรือเข้าเมืองโดยมิชอบด้วยกฎหมายตามกฎหมายว่าด้วยคนเข้าเมือง

- **ทะเบียนบ้านกลาง** มิใช่ทะเบียนบ้านแต่เป็นทะเบียนซึ่งผู้อำนวยการทะเบียนกลางกำหนดให้จัดทำขึ้น สำหรับลงรายการบุคคลที่ไม่อาจมีชื่ออยู่ในทะเบียนบ้าน

- **ทะเบียนบ้านชั่วคราว** เป็นทะเบียนประจำบ้านที่ออกให้กับบ้านที่ปลูกสร้างในที่สาธารณะ หรือโดยบุกรุกป่าสงวน หรือโดยมิได้รับอนุญาตตามกฎหมายว่าด้วยการควบคุมการก่อสร้างอาคารหรือตามกฎหมายอื่น ทั้งนี้ ทะเบียนบ้านชั่วคราวเป็นเอกสารราชการใช้ได้เหมือนทะเบียนบ้านและผู้มีชื่อในทะเบียนบ้านชั่วคราวคงมีสิทธิและหน้าที่เช่นเดียวกับบุคคลที่มีชื่ออยู่ในทะเบียนบ้าน

- **ทะเบียนบ้านชั่วคราวของสำนักทะเบียน** เป็นทะเบียนบ้านที่ผู้อำนวยการทะเบียนกลางกำหนดให้ทุกสำนักทะเบียนจัดทำขึ้นเพื่อใช้ลงรายการของบุคคลซึ่งขอแจ้งย้ายออกจากทะเบียนบ้าน (ท.ร.๑๔) เพื่อเดินทางไปต่างประเทศ

เจ้าบ้าน

เจ้าบ้าน คือ คนที่เป็นหัวหน้าครอบครัวในบ้านหลังนั้น ซึ่งการครอบครองนี้อาจจะครอบครองในฐานะเป็นเจ้าของบ้าน ผู้เช่าบ้าน หรือในฐานะอื่นๆ ก็ได้ คนที่เป็นเจ้าบ้านไม่อยู่ ตาย สูญหาย หรือไม่สามารถปฏิบัติหน้าที่ได้ คนที่ดูแลบ้าน หรือที่อยู่ในบ้านขณะนั้นเป็นเจ้าบ้าน

เจ้าของกรรมสิทธิ์กับเจ้าบ้านต่างกันอย่างไร

บางท่านอาจเข้าใจผิดว่า เจ้าบ้าน หมายถึง เจ้าของบ้าน ซึ่งเจ้าบ้านตามความหมายทะเบียนราษฎรมีจุดประสงค์เพื่อทำหน้าที่แจ้งเรื่องต่างๆ เกี่ยวกับงานทะเบียนราษฎร อาจจะเป็นเจ้าของกรรมสิทธิ์ในบ้านหรือไม่ก็ได้ การจะดูว่าใครเป็นเจ้าของกรรมสิทธิ์ ให้ดูที่หลักฐานการได้มาของกรรมสิทธิ์ เช่น หนังสือสัญญาซื้อขายหรือพินัยกรรม เป็นต้น

หน้าที่ของเจ้าบ้าน

กฎหมายทะเบียนราษฎร ได้กำหนดให้เจ้าบ้านมีหน้าที่ต้องแจ้งต่อนายทะเบียนในเรื่องต่อไปนี้ หากไม่แจ้งจะถือว่ามีความผิดทางกฎหมาย คือ

๑. มีคนเกิดในบ้าน
๒. มีคนตายในบ้าน
๓. มีคนย้ายออก - ย้ายเข้ามาบ้านหลังนั้น
๔. มีสิ่งปลูกสร้างบ้านใหม่ หรือรื้อถอน

การมอบหมาย

กรณีที่มีชื่อรายการในทะเบียนบ้าน ระบุว่า เป็นเจ้าบ้าน ไม่ได้ไปแจ้งด้วยตนเอง หรือไม่ได้ให้คนที่ มีชื่อในทะเบียนบ้านเดียวกันไปแจ้ง แต่มอบหมายให้บุคคลอื่นไปแจ้งแทน ก็จะต้องให้ผู้ที่ได้รับมอบหมายนำเอกสารต่อไปนี้ แสดงต่อนายทะเบียนด้วย คือ

๑. สำเนาบัตรประจำตัวประชาชนพร้อมลงลายมือชื่อรับรองสำเนาถูกต้องของผู้มอบหมาย
๒. บัตรประจำตัวประชาชนของผู้ได้รับมอบหมาย
๓. สำเนาทะเบียนบ้านฉบับเจ้าบ้านของบ้านที่ได้รับมอบหมาย
๔. หนังสือมอบหมายของเจ้าบ้าน





การขอยุทธยเลขประจําบ้าน

บ้าน หมายถึง โรงเรือนหรือสิ่งปลูกสร้างสำหรับใช้เป็นที่อยู่อาศัยหรือสถานที่ประกอบการ ซึ่งมีเจ้าบ้านครองครองให้ทุกบ้านมีเลขหมายประจําบ้านบ้านใดที่ยังไม่มีเลขหมายประจําบ้านให้เจ้าบ้านแจ้งต่อนายทะเบียนเพื่อขอยุทธยเลขประจําบ้าน ภายใน ๑๕ วันนับตั้งแต่ว่าบ้านสร้างเสร็จ

หลักฐานประกอบการแจ้ง

๑. บัตรประจําตัวประชาชนผู้ยื่นคำร้อง
๒. ใบอนุญาตก่อสร้างอาคาร (อ.๑) (กองช่างออกให้)
๓. แบบแปลนบ้าน/อาคารหรือสิ่งปลูกสร้าง
๔. ใบรับแจ้งเกี่ยวกับบ้านหรืออาคาร (ท.ร.๙) (ผู้ใหญ่บ้านออกให้)
๕. หลักฐานการแสดงกรรมสิทธิ์ในที่ดินที่ปลูกสร้าง เช่น โฉนดที่ดิน สัญญาซื้อขาย สัญญาเช่า
๖. หนังสือมอบอำนาจ (ถ้ามี) กรณีเจ้าของบ้านไม่สามารถมาดำเนินการด้วยตนเองได้ ให้มีหนังสือมอบอำนาจพร้อมรับรองสำเนาบัตรประจําตัวประชาชนของผู้มอบหมาย
๗. ภาพถ่ายบ้าน โรงเรือนหรือสิ่งปลูกสร้าง
๘. หนังสือยินยอมให้ปลูกสร้างบนที่ดิน (กรณีเอกสารที่ดินเป็นของบุคคลอื่น)

การแจ้งรื้อถอนบ้านหรืออาคาร

การแจ้งรื้อถอนบ้านหรืออาคาร ต้องแจ้งภายใน ๑๕ วัน นับแต่วันที่ทำการรื้อถอน

หลักฐานประกอบการแจ้ง

๑. บัตรประจําตัวประชาชนผู้แจ้ง
๒. สำเนาทะเบียนบ้านฉบับเจ้าบ้าน (ท.ร.๑๔)
๓. ใบรับแจ้งเกี่ยวกับบ้านหรืออาคาร (ท.ร.๙)

๔. หลักฐานการอนุญาตปลูกสร้างบ้าน (ถ้ามี)

๕. เอกสารแสดงกรรมสิทธิ์ อาทิ เช่น โฉนดที่ดิน น.ส.๓/สัญญาเช่า

ขั้นตอนการปฏิบัติ

๑. ผู้แจ้งยื่นเอกสาร และหลักฐานต่อนายทะเบียน เพื่อตรวจสอบและทำรายการ

๒. นายทะเบียนตรวจสอบหลักฐาน กำหนดเลขที่บ้าน บันทึกรายการในฐานข้อมูล จัดทำ

ทะเบียนบ้าน และมอบเอกสารทะเบียนบ้านฉบับเจ้าบ้าน (ท.ร.๑๔)

การแจ้งแก้ไขเปลี่ยนแปลงรายการในเอกสารการทะเบียนราษฎร



การแจ้งแก้ไขเปลี่ยนแปลงรายการในเอกสารการทะเบียนราษฎร

เอกสารการทะเบียนราษฎรทุกประเภท ไม่ว่าจะเป็นใบรับแจ้งการเกิด การตาย การย้ายที่อยู่ สูติบัตร ทะเบียนคนเกิด มรณบัตร ทะเบียนคนตาย ทะเบียนบ้าน ทะเบียนประวัติ หรือเอกสารเกี่ยวกับบัตรประจำตัว คนซึ่งไม่มีสัญชาติ ถ้ามีการบันทึกหรือลงรายการใดๆ ไว้ไม่ถูกต้อง ไม่ตรงตามความเป็นจริง โดยความผิดพลาดนั้นไม่ได้เกิดจากการกระทำทุจริต

แจ้งข้อความอันเป็นเท็จโดยเจตนาปกปิดหรือปิดบังข้อเท็จจริงเพื่อประโยชน์อย่างไม่ถูกต้อง สามารถยื่นคำร้องแก้ไขเปลี่ยนแปลงรายการในเอกสารดังกล่าวให้ถูกต้องได้

ผู้ที่ประสงค์จะขอแก้ไขเปลี่ยนแปลงรายการในทะเบียนบ้าน ทะเบียนบ้านกลาง สูติบัตร มรณบัตร ทะเบียนคนเกิด ทะเบียนคนตาย ทะเบียนประวัติคนซึ่งไม่มีสัญชาติไทย และเอกสารทะเบียนราษฎรอื่น ให้ยื่นคำร้อง ณ สำนักทะเบียนอำเภอหรือสำนักทะเบียนท้องถิ่น

๑) กรณีที่มีเอกสารราชการมาแสดง ไม่ว่าจะเอกสารจะจัดทำก่อนหรือหลังเอกสารการทะเบียนราษฎรที่ขอแก้ไขเปลี่ยนแปลงก็ได้ เช่น ใบสำคัญการเปลี่ยนชื่อ ใบสำคัญการจดทะเบียนชื่อสกุล ทะเบียนบ้านฉบับก่อนการให้เลขประจำตัวประชาชน หนังสือสำคัญการแปลงสัญชาติ ผลการตรวจพิสูจน์สารพันธุกรรมหรือดีเอ็นเอ เป็นต้น ให้ผู้ยื่นคำร้องแสดงเอกสารดังกล่าวต่อนายทะเบียนอำเภอหรือนายทะเบียนท้องถิ่น

หลักฐานประกอบการแจ้ง

๑. บัตรประจำตัวประชาชน หรือบัตรประจำตัวอื่นที่ราชการออกให้ซึ่งมีรูปถ่าย และเลขประจำตัวประชาชนของผู้ยื่นคำร้อง

๒. เอกสารการทะเบียนราษฎรที่ประสงค์จะให้แก้ไขเปลี่ยนแปลงรายการ

๓. เอกสารราชการที่มีสาระสำคัญเกี่ยวกับรายการที่ขอแก้ไขเปลี่ยนแปลง

๔. หนังสือมอบอำนาจ และสำเนาบัตรประจำตัวประชาชนหรือบัตรประจำตัวอื่นที่ราชการออกให้ ซึ่งมีรูปถ่ายและเลขประจำตัวประชาชนที่ลงชื่อรับรองสำเนาถูกต้องของผู้มอบอำนาจ ในกรณีเจ้าของรายการมอบอำนาจให้ผู้อื่นดำเนินการแทน หรือ

๕. หลักฐานการเป็นผู้ปกครองตามกฎหมายว่าด้วยการคุ้มครองเด็ก ในกรณีเจ้าของรายการที่ขอแก้ไขเปลี่ยนแปลงเป็นผู้เยาว์ และผู้ยื่นคำร้องไม่ใช่บิดาหรือมารดาของผู้เยาว์ หรือ

๖. คำสั่งศาลแต่งตั้งผู้พิทักษ์หรือผู้อนุบาล ในกรณีเจ้าของรายการที่ขอแก้ไขเปลี่ยนแปลงเป็นคนเสมือนไร้ความสามารถ หรือคนไร้ความสามารถ แล้วแต่กรณี

๒) กรณีไม่มีเอกสารราชการมาแสดง

หลักฐานประกอบการแจ้ง

๑. บัตรประจำตัวประชาชนหรือบัตรประจำตัวอื่นที่ราชการออกให้ซึ่งมีรูปถ่าย และเลขประจำตัวประชาชนของผู้ยื่นคำร้อง
๒. สำเนาทะเบียนบ้านฉบับเจ้าบ้าน (ท.ร.๑๔)
๓. พยานบุคคล ๒ คน และบัตรประจำตัวประชาชน
๔. พยานหลักฐานต่างๆ ที่มี

๓) การแก้ไขเปลี่ยนแปลงรายการเกี่ยวกับสัญชาติในเอกสารการทะเบียนราษฎร

๑. การแก้ไขรายการสัญชาติของเจ้าของประวัติ ซึ่งปรากฏรายการในเอกสารการทะเบียนราษฎรจากสัญชาติอื่นหรือไม่มีสัญชาติ เป็นสัญชาติไทย เนื่องจากการได้สัญชาติไทย หรือการคัดลอกรายการผิดพลาด หรือการลงรายการผิดไปจากข้อเท็จจริง

๒. การแก้ไขรายการสัญชาติ ในช่องรายการสัญชาติของบิดาหรือมารดาของเจ้าของประวัติในเอกสารการทะเบียนราษฎร จากสัญชาติอื่น หรือไม่มีสัญชาติ เป็นสัญชาติไทย

๓. การแก้ไขรายการสัญชาติจากสัญชาติไทย หรือจากไม่มีสัญชาติ หรือจากสัญชาติอื่นเป็นสัญชาติอื่น เนื่องจากการคัดลอกรายการผิดพลาด หรือการลงรายการผิดไปจากข้อเท็จจริงหรือการเสียสัญชาติไทย

หลักฐานประกอบการแจ้ง

๑. บัตรประจำตัวประชาชนหรือบัตรประจำตัวอื่นที่ราชการออกให้ซึ่งมีรูปถ่าย และเลขประจำตัวประชาชนของผู้ยื่นคำร้อง
๒. สำเนาทะเบียนบ้านฉบับเจ้าบ้าน (ท.ร.๑๔)
๓. พยานบุคคล ๒ คน และบัตรประจำตัวประชาชน
๔. พยานหลักฐานต่างๆ ที่มี

ขั้นตอนการปฏิบัติ

๑. ผู้ร้องยื่นคำร้องพร้อมหลักฐานต่างๆ ที่มี และบัตรประจำตัวประชาชนต่อนายทะเบียนอำเภอ หรือนายทะเบียนท้องถิ่น

๒. นายทะเบียนตรวจสอบหลักฐานเห็นว่าเอกสารเชื่อถือได้ ดำเนินการแก้ไขเปลี่ยนแปลงรายการในเอกสารการทะเบียนราษฎรให้ตรงกับเอกสารการทะเบียนราษฎรที่จะทำการแก้ไขเปลี่ยนแปลง

การขอตรวจ คัดและรับรองสำเนารายการทะเบียนราษฎร

การขอตรวจ คัดและรับรองสำเนารายการทะเบียนราษฎร

ผู้มีชื่อและรายการปรากฏในเอกสารที่จะขอตรวจ หรือคัดและรับรองสำเนา เจ้าบ้าน บุคคลหรือนิติบุคคลใดที่มีส่วนได้เสียเกี่ยวกับเอกสารทะเบียนราษฎรไม่ว่าโดยตรง เช่น บิดา มารดา พี่น้องร่วมบิดามารดาเดียวกัน หรือโดยอ้อม เช่น บุคคลนั้นอ้างว่าตนมีประโยชน์ได้เสียอย่างหรือ หรือทนายความ จะขอให้นายทะเบียนตรวจ คัด หรือคัดและรับรองสำเนารายการเอกสารทะเบียนราษฎร ที่สำนักทะเบียนแห่งใดแห่งหนึ่งก็ได้ในวันและเวลาราชการ

ผู้มีส่วนได้เสีย หมายถึง

๑. เจ้าบ้าน
๒. ผู้มีชื่อและรายการปรากฏในเอกสารที่จะขอตรวจ หรือคัดและรับรองสำเนา
๓. บุคคลหรือนิติบุคคลใดที่มีส่วนได้เสียเกี่ยวกับเอกสารทะเบียนราษฎรไม่ว่าโดยตรงหรือทางอ้อม

หลักฐานประกอบการแจ้ง

๑. บัตรประจำตัวประชาชนผู้ยื่นคำร้อง
๒. บัตรประจำตัวประชาชนผู้ที่มีส่วนได้เสีย
๓. สำเนาใบอนุญาตเป็นทนายความ (กรณีทนายความเป็นผู้ยื่นคำร้อง)
๔. ใบแต่งตั้งทนายความหรือหนังสือมอบอำนาจจากคู่ความ (ถ้ามี)
๕. หากผู้ร้องเป็นผู้ที่มีส่วนได้เสียทางอ้อม นายทะเบียนจะสอบสวนบันทึกปากคำ เพื่อยืนยันความเป็นผู้ที่มีส่วนได้เสียไว้เป็นหลักฐาน เพื่อให้เกิดความรับผิดชอบทางอาญา ถ้าเป็นผู้ที่ไม่มีส่วนได้เสียก็ไม่จำเป็นต้องสอบสวนแต่อย่างใด
๖. เก็บอัตราค่าธรรมเนียมรับรองสำเนาทะเบียนบ้าน, ท.ร.๑๔/๑, สำเนามรณบัตร, สูติบัตร ฉบับละ ๑๐ บาท

ขั้นตอนการปฏิบัติ

๑. ผู้ร้องยื่นคำร้องต่อนายทะเบียนอำเภอ หรือนายทะเบียนท้องถิ่น
๒. นายทะเบียนตรวจสอบหลักฐาน และดำเนินการตามคำขอ

การจำหน่ายชื่อและรายการบุคคลออกจากทะเบียนบ้าน

การจำหน่ายชื่อและรายการบุคคลออกจากทะเบียนบ้าน

การจำหน่ายชื่อและรายการบุคคลออกจากทะเบียนบ้าน ได้แก่

- ๑) ผู้มีชื่อในทะเบียนบ้านถึงแก่ความตาย
- ๒) กรณีบุคคลมีชื่อซ้ำในทะเบียนบ้านเกินกว่า ๑ แห่ง

๓) กรณีบุคคลมีชื่อในทะเบียนบ้านโดยมิชอบด้วยกฎหมายและระเบียบ
หลักฐานประกอบการแจ้ง

๑. บัตรประจำตัวประชาชนเจ้าบ้านและผู้ยื่นคำร้อง
๒. สำเนาทะเบียนบ้านฉบับเจ้าบ้านที่มีรายการบุคคลชื่อซ้ำเกินกว่า ๑ แห่ง หรือบุคคลที่มีชื่อ
 ในทะเบียนบ้านโดยมิชอบ หรือบุคคลที่ตายไปนานแล้วหรือบุคคลที่ตายในต่างประเทศ
๓. ใบมรณบัตร (ถ้ามี)
๔. พยานบุคคล ๒ คน
๕. หลักฐานการตายซึ่งออกโดยสถานทูตไทย หรือสถานกงสุลไทยในต่างประเทศ หรือ
 หลักฐานการตายที่ออกโดยรัฐบาลของประเทศนั้น ซึ่งได้แปลและรับรองว่าถูกต้องโดยกระทรวงการต่างประเทศ
๖. นายทะเบียนตรวจสอบหลักฐานสอบสวนเจ้าบ้านและพยานบุคคลที่น่าเชื่อถือให้ปรากฏ
 ข้อเท็จจริง

ขั้นตอนการปฏิบัติ

๑. ผู้ร้องยื่นคำร้องพร้อมหลักฐานต่างๆ ต่อนายทะเบียนท้องที่ที่ปรากฏรายการบุคคลที่ต้องการ
 จำหน่ายชื่อ ใน ทะเบียนบ้าน
๒. นายทะเบียนตรวจสอบหลักฐานสอบสวนเจ้าบ้าน และพยานบุคคลที่น่าเชื่อถือให้ปรากฏ
 ข้อเท็จจริง
๓. ดำเนินการจำหน่ายชื่อออกจากทะเบียนบ้าน คืนหลักฐานแก่ผู้ร้อง

การเพิ่มชื่อและรายการบุคคลเข้าในทะเบียนบ้าน



การเพิ่มชื่อและรายการบุคคลเข้าในทะเบียนบ้าน

การเพิ่มชื่อและรายการบุคคลเข้าในทะเบียนบ้าน ได้แก่

- ๑) กรณีตักสำรวจตรวจสอบทะเบียนราษฎรเมื่อปี พ.ศ.๒๕๕๙

(จะต้องเป็นผู้เกิดก่อนวันที่ ๑ มิถุนายน ๒๕๙๙)

๒) กรณีเพิ่มชื่อตามเอกสารทะเบียนราษฎรแบบเดิมที่ยังไม่มีเลขประจำตัวประชาชน ได้แก่ สูติบัตร ใบแจ้งการย้ายที่อยู่ และทะเบียนบ้าน

๓) กรณีคนสัญชาติไทยที่เดินทางกลับจากต่างประเทศ หรือเกิดในต่างประเทศแล้วเดินทางกลับเข้ามาในประเทศไทย ทั้งที่มีหลักฐานแสดงว่าเป็นคนไทยและไม่มีหลักฐาน

๔) กรณีอ้างว่าเป็นคนไทยแต่ไม่มีหลักฐานเอกสารมาแสดง

๕) กรณีเด็กอนาถาซึ่งอยู่ในความอุปการะของบุคคล หน่วยงานเอกชนหรือหน่วยงานของรัฐ

๖) กรณีบุคคลที่ลงรายการในทะเบียนบ้านว่า “ตาย” หรือ “จำหน่าย” มาขอเพิ่มชื่อ

๗) กรณีคนต่างด้าวที่มีใบสำคัญประจำตัวต่างด้าว

๘) กรณีคนต่างด้าวที่ได้รับอนุญาตให้มีถิ่นที่อยู่ในประเทศไทย

๙) กรณีที่ไม่มีสัญชาติไทยแต่ต่อมาได้รับสัญชาติไทย

๑๐) กรณีคนต่างด้าวที่เข้ามาในราชอาณาจักรไทย โดยได้รับการผ่อนผันเป็นกรณีพิเศษ หรือไม่ได้รับอนุญาตตามกฎหมายว่าด้วยคนเข้าเมือง รวมทั้งผู้เกิดในราชอาณาจักรไทย ซึ่งไม่ได้สัญชาติไทย

ผู้มีหน้าที่แจ้ง ได้แก่ เจ้าบ้าน หรือผู้ขอเพิ่มชื่อ บิดาหรือมารดา กรณีผู้ขอเพิ่มชื่อเป็นผู้เยาว์ หรือผู้อุปการะเลี้ยงดู กรณีเด็กอนาถา

หลักฐานประกอบการแจ้ง กรณีมีหลักฐานมาแสดง

๑. บัตรประจำตัวประชาชนเจ้าบ้านหรือผู้แจ้ง

๒. สำเนาทะเบียนบ้านฉบับเจ้าบ้าน

๓. รูปถ่ายผู้ขอเพิ่มชื่อ ขนาด ๑ นิ้ว จำนวน ๔ ใบ

๔. รูปถ่ายคนในครอบครัวถ่ายที่บ้านที่ขอเพิ่มชื่อ จำนวน ๑ แผ่น

๕. ใบสูติบัตร

๖. ใบแจ้งการย้ายที่อยู่ (ถ้ามี)

๗. พยานบุคคลที่ให้การรับรองและสำเนาบัตรประจำตัวประชาชน จำนวน ๒ คน

หลักฐานประกอบการแจ้ง กรณีไม่มีหลักฐานมาแสดง

๑. บัตรประจำตัวประชาชนเจ้าบ้านหรือผู้แจ้ง

๒. สำเนาทะเบียนบ้านฉบับเจ้าบ้าน

๓. รูปถ่ายผู้ขอเพิ่มชื่อ ขนาด ๑ นิ้ว จำนวน ๔ ใบ

๔. รูปถ่ายคนในครอบครัวถ่ายที่บ้านที่ขอเพิ่มชื่อ จำนวน ๑ แผ่น

๕. บัตรประจำตัวประชาชนบิดา มารดา (ถ้ามี)

๖. พยานบุคคลที่ให้การรับรองและสำเนาบัตรประจำตัวประชาชน จำนวน ๒ คน

๗. เอกสารประกอบ เช่น หลักฐานการศึกษา, ส.ด.๙ เป็นต้น

ขั้นตอนการปฏิบัติ

๑. ผู้ร้องยื่นคำร้องพร้อมหลักฐานต่างๆ

- กรณีมีหลักฐานมาแสดงให้ยื่นต่อนายทะเบียนท้องที่ที่ผู้ร้องขอเพิ่มชื่อปรากฏรายการในเอกสารนั้นๆ

- กรณีไม่มีหลักฐานมาแสดงให้ยื่นต่อนายทะเบียนท้องที่ที่ผู้ร้องอาศัยอยู่ในปัจจุบัน

๒. นายทะเบียนตรวจสอบหลักฐาน

๓. ตรวจสอบรายการในฐานข้อมูลการทะเบียนราษฎร
๔. สอบสวนพยานบุคคลที่ให้การรับรอง
๕. บันทึกข้อมูลเกี่ยวกับตัวบุคคลที่ขอเพิ่มชื่อ ผู้แจ้ง และพยานบุคคลที่ให้การรับรองดังกล่าวลงลายมือชื่อหรือพิมพ์ลายนิ้ว
๖. ดำเนินการเพิ่มชื่อในทะเบียนบ้าน และคืนหลักฐานให้แก่ผู้ร้อง



ทะเบียนราษฎรด้วยระบบดิจิทัล

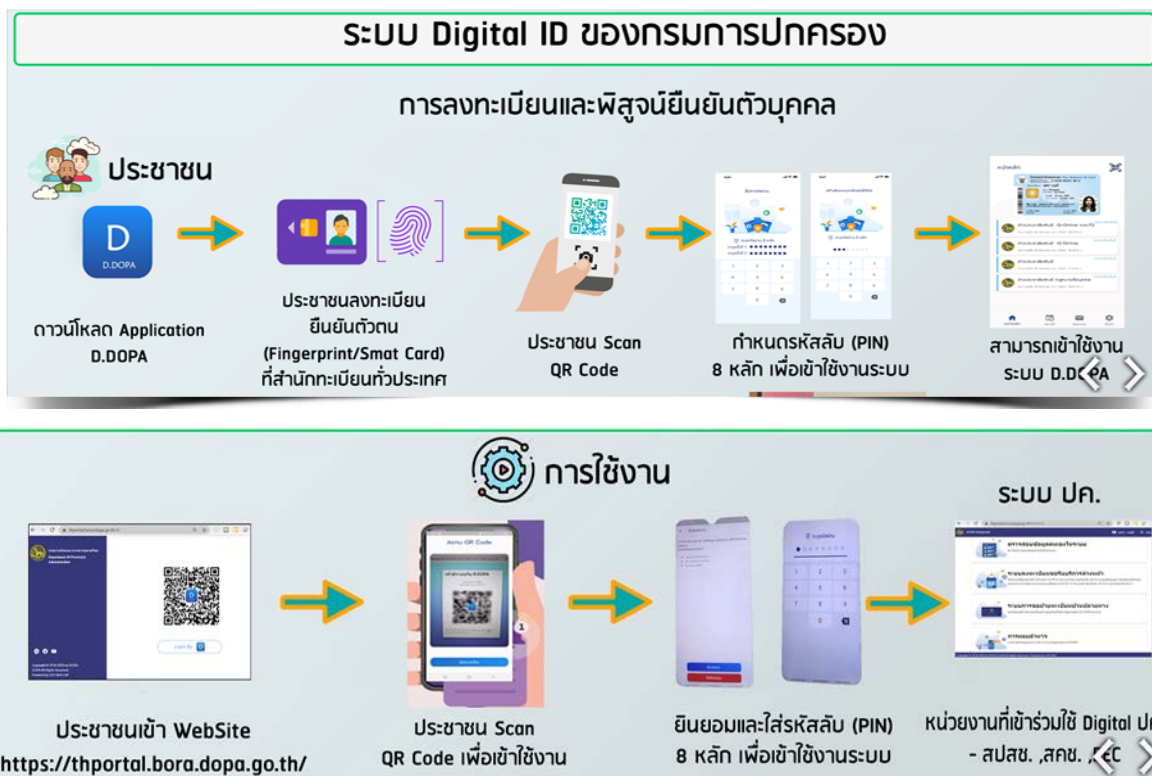
เป็นการให้บริการทะเบียนราษฎรด้วยระบบดิจิทัล โดยนำเทคโนโลยีมาใช้เพื่อเพิ่มประสิทธิภาพในการปฏิบัติงานด้านการทะเบียนราษฎร และเป็นการอำนวยความสะดวกให้แก่ประชาชน บุคคลที่จะขอรับบริการดังกล่าวจะต้องเป็นผู้ถือบัตรประจำตัวประชาชนแบบเอกประสงค์ (Smart card) ประเภทงานทะเบียนราษฎรที่ให้บริการด้วยระบบดิจิทัล ได้แก่

- ๑) การแจ้งการย้ายที่อยู่ในสำนักทะเบียนเดียวกัน และการแจ้งการย้ายที่อยู่ปลายทาง
- ๒) การมอบหมายหรือมอบอำนาจให้แจ้งหรือยื่นคำร้องเพื่อดำเนินการตาม พรบ.การทะเบียนราษฎร หรือระเบียบสำนักทะเบียนกลางว่าด้วยการจัดทำทะเบียนราษฎร
- ๓) การคัด หรือคัดและรับรองรายการทะเบียนบ้าน ทะเบียนประวัติ และทะเบียนคนเกิด เฉพาะกรณีรายการรายการที่ผู้ขอเป็นเจ้าของข้อมูล
- ๔) ใช้ตรวจสอบข้อมูลส่วนบุคคลผ่านระบบฐานข้อมูลประชาชนและการบริการภาครัฐ
- ๕) การจองคิวรับบริการงานทะเบียนล่วงหน้า

ขั้นตอนการปฏิบัติสำหรับผู้ประสงค์ขอลงทะเบียนใช้บริการ “ทะเบียนบ้านดิจิทัล”

๑. ผู้ประสงค์จะใช้บริการทะเบียนราษฎรผ่านระบบดิจิทัล จะต้องดาวน์โหลดแอปพลิเคชัน “D.DOPA” มาลงในโทรศัพท์มือถือของตนเองก่อนเข้ามาขอรับบริการลงทะเบียนที่ สำนักทะเบียนอำเภอหรือสำนักทะเบียนท้องถิ่น โดยใช้ได้ทั้งระบบไอโอเอส (IOS) และแอนดรอยด์ (Android)

๒. ผู้ประสงค์ลงทะเบียนต้องยื่นคำขอลงทะเบียนเพื่อพิสูจน์ตัวตนและกำหนดรหัสลับประจำตัว โดยให้ยื่นความประสงค์ด้วยตนเองต่อนายทะเบียน ณ สำนักทะเบียนอำเภอ สำนักทะเบียนท้องถิ่นได้ทุกแห่ง หรือตามที่อยู่หน่วยงานทะเบียนกลางกำหนด และต้องนำบัตรประจำตัวประชาชนใบล่าสุดแสดงต่อเจ้าหน้าที่ผู้รับลงทะเบียนเพื่อทำการตรวจสอบข้อมูลก่อนการลงทะเบียน



ค่าธรรมเนียมและการยกเว้นค่าธรรมเนียมเกี่ยวกับการทะเบียนราษฎร

- | | |
|---------------------------------------------------------------------------------------------------------------------------------------------------------------|---------------|
| ๑. การแจ้งการเกิดต่างท้องที่ | ฉบับละ ๒๐ บาท |
| ๒. การแจ้งการตายต่างท้องที่ | ฉบับละ ๒๐ บาท |
| ๓. การแจ้งย้ายเข้าปลายทาง | ฉบับละ ๒๐ บาท |
| ๔. การขอรับสำเนาทะเบียนบ้านฉบับเจ้าบ้านแทนฉบับเดิม
ที่ชำรุดจนใช้การไม่ได้หรือสูญหาย | ฉบับละ ๓๐ บาท |
| ๕. การขอคัดสำเนา หรือคัดและรับรองสำเนารายการข้อมูลทะเบียน
ประวัติราษฎร (ข้อมูลตัวบุคคลเกี่ยวกับ ชื่อ ชื่อสกุล เพศ,ท.ร.๑๒ เป็นต้น) | ฉบับละ ๒๐ บาท |
| ๖. การขอคัดสำเนา หรือคัดและรับรองสำเนารายการทะเบียนบ้าน ทะเบียนคนเกิด
หรือทะเบียนคนตาย และให้ยกเว้นค่าธรรมเนียมสำหรับคนสัญชาติไทย เพื่อใช้ในการดังต่อไปนี้ | ฉบับละ ๑๐ บาท |
| ๖.๑ การศึกษา | |
| ๖.๒ การศาสนา | |
| ๖.๓ การเข้ารับราชการทหารตามกฎหมายว่าด้วยการรับราชการทหาร | |
| ๖.๔ การขอรับการสงเคราะห์จากทางราชการ | |
| ๖.๕ การจัดที่ดินเพื่ออยู่อาศัยหรือประกอบอาชีพเกษตรกรรมโดยส่วนราชการหรือหน่วยงานของรัฐ | |
| ๖.๖ การปฏิบัติหน้าที่ของส่วนราชการ หน่วยงานของรัฐ หรือรัฐวิสาหกิจที่จัดตั้งขึ้นโดย
พระราชบัญญัติ พระราชกฤษฎีกา หรือมติคณะรัฐมนตรี | |

“สำเนาไม่ใช่ ฐูใจประชาชน มิติใหม่ติดต่อราชการ”

